



Clicwall

Revêtement mural décoratif
Guide d'installation

Table des matières

1. Description de produit	3
2. Dimensions et poids	3
3. Transport	3
4. Conditions de conservation et de pose	3
5. Consignes de pose	3
5.1 GÉNÉRAL	3
5.2 POSE DE PARE-VAPEUR	3
5.3 MONTAGE DE L'OSSATURE	3
5.3.1 Ossature métallique	
5.3.2 Ossature en bois	
5.3.3 Grillage en bois	
5.3.4 Lattes en bois à placer directement sur le mur	
5.4 MONTAGE DES PANNEAUX CLICWALL	5
5.4.1 Systèmes de fixation	
5.4.2 Joint de dilatation	
5.4.3 Pose des panneaux Clicwall	
5.5. FINITION DES ANGLES ENTRANTS ET SORTANTS	8
5.5.1 Profilés angulaires souples	
5.5.2 Collage du joint	
5.5.3 Profilé d'angle entrant en aluminium	
5.5.4 Profilé d'angle sortant en aluminium	
5.6 FINITION DES PLINTHES ET DU SERRAGE PLAFOND	12
5.6.1 Finition des plinthes	
5.6.2 Finition du plafond	
5.7 FINITION DES PORTES ET FENÊTRES	14
5.7.1 Finition avec Clicwall	
5.7.2 Finition MDF	
6. Consignes de finition de Clicwall Paint	15
6.1 TAPISSER	15
6.2 PEINDRE	15
6.3 IMPRIMER NUMÉRIQUEMENT	15
7. Parois de séparation ignifuges Clicwall	16
7.1 PAROI DE SÉPARATION IGNIFUGE EI30 CLICWALL	16
7.2 PAROI DE SÉPARATION IGNIFUGE EI60 CLICWALL	17
8. FAQ	18

1. Description de produit

Clicwall est un système d'aménagement mural doté d'une âme en MDF et de finitions résistantes en mélamine. Chaque panneau présente une languette d'un côté et une rainure de l'autre ce qui permet de les encliqueter. Finition plate au dessus et au dessous des panneaux.

Clicwall Paint présente une âme en MDF identique, mais celle-ci est pourvue d'une couche à peindre. Cette dernière permet de peindre, de tapisser ou d'apposer un imprimé numérique en toute facilité.

Clicwall FR est doté d'une âme en MDF ignifuge d'Euroclasse B-s2, d0. À la demande, il est disponible en panneaux de 12 mm d'épaisseur, ce qui correspond à une Euroclasse B-s1-d0.

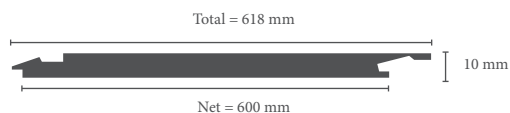
2. Dimensions et poids

Dimensions: Net/brut (H x L x P):

- Clicwall standard:
2785x600x10mm / 2785x618x10mm
- Clicwall panneaux hauts:
3500x600x10mm / 3500x618x10mm

Poids:

- Clicwall standard: 13kg / panneau
- Clicwall panneaux hauts : 16kg / panneau



3. Transport

Maniez le produit avec prudence afin de ne pas endommager les panneaux lors du transport. Après avoir déballé les paquets, protégez l'assemblage jointif au moyen d'un carton, d'une toile ou d'un film rétractable.

4. Conditions de conservation et de pose

Conservez les panneaux à plat pour éviter leur déformation.

- Laissez-les au moins 48 heures dans leur emballage fermé à la température ambiante de l'endroit où ils seront posés. Ôtez l'emballage le jour de la pose. Après ouverture de l'emballage,

recouvrez les panneaux jusqu'à ce qu'ils soient installés.

- Ouvrez le paquet et installez les panneaux lors de la dernière phase des travaux de transformation. Les portes et fenêtres extérieures doivent déjà avoir été posées afin de garantir un contrôle de la température et de l'humidité ambiantes.
- Gardez l'endroit et les murs secs (humidité relative de 50 - 60 %) et une température ambiante située entre 15 - 20 °C. Ne posez pas les panneaux Clicwall dans des endroits moites et/ou humides, dans des endroits très secs ou caractérisés par des températures extrêmement élevées.
- Montez les panneaux muraux sur une ossature lisse et sèche avec un bon niveau d'aplomb vertical et horizontal.
- Évitez de les nettoyer abondamment à l'eau. Les consignes de entretien correct peuvent toujours être consulté sur le site Internet.

5. Consignes de pose

5.1 GÉNÉRAL

ATTENTION: Avant la pose de Clicwall, lisez ces consignes! Utilisez des moyens de protection lors du sciage, du fraisage, du forage des produits ou lors d'activités similaires. En cas de problèmes, prenez immédiatement contact avec votre fournisseur. Pour davantage d'explications, de réponses à vos questions ou des imprécisions, consultez UNILIN, division Panels.

5.2 POSE DE PARE-VAPEUR

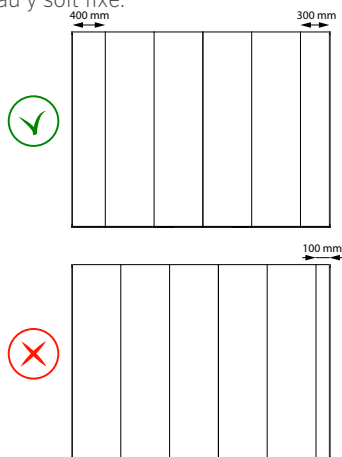
ASTUCE: Lors de rénovations, servez-vous d'un pare-vapeur entre le mur extérieur et Clicwall. Vous minimiserez ainsi la condensation derrière le nouveau mur. Un pare-vapeur empêche cette dernière. Votre architecte ou votre bureau d'étude vous informera sur la pose adéquate. Prévoir une ventilation adéquate dans la pièce.

5.3 MONTAGE DE L'OSSATURE

Posez une ossature avant le montage de Clicwall. Pour un résultat parfait, placez-la solidement de niveau et d'équerre. Optez pour l'une des quatre ossatures suivantes (5.3.1 - 5.3.4).

Il existe d'autres combinaisons ou possibilités: renseignez-vous auprès d'UNILIN, division panels.

ASTUCE: Tenez compte du fait que la dimension du mur n'est probablement pas un multiple de 600 mm, c'est-à-dire la largeur des panneaux. Avant de commencer, mesurez le mur pour que vous puissiez facilement monter le dernier panneau, car une ouverture trop petite compliquerait cette opération. Par conséquent, sciez d'abord le dernier et/ou le premier panneau sur mesure. Pour le premier, gardez la partie rainure et pour le dernier, la partie languette. Sciez des bandes d'une largeur minimum de 200 mm. Placez l'ossature métallique de sorte que chaque panneau y soit fixé.



1

Ossature métallique



2

Ossature en bois

5.3.1 Ossature métallique ①

Entraxe : 600 mm.

ASTUCE: Ossature métallique standard de 75 x 50 mm ou de 50 x 50 mm

5.3.2 Ossature en bois ②

Entraxe : 600 mm.

ASTUCE: Arrêteoirs de 92 x 45 mm

5.3.3 Grillage en bois ③

Entraxe horizontal : 600 mm.

Entraxe vertical : 400 mm.

ASTUCE: Montants plats de 92 x 22 mm en combinaison avec le lattage / les lambourdes de plafond de 45 x 22 mm.

5.3.4 Lattes en bois à placer directement sur le mur ④

Entraxe : 400 mm.

ASTUCE: Posez le lattage / les lambourdes de plafond 45 x 22 mm directement sur le mur. Veillez toujours à permettre la ventilation derrière l'ossature. Par exemple à l'aide d'une latte supplémentaire..



3

Grillage en bois



4

Lattes en bois à placer directement sur le mur

5.4 MONTAGE DES PANNEAUX CLICWALL

5.4.1 Systèmes de fixation

ASTUCE: Fixez le panneau Clicwall à l'aide de ❶ vis ❷ d'agrafes ou ❸ d'un kit de montage. Il existe d'autres combinaisons ou possibilités : renseignez-vous auprès d'UNILIN, division panels. Tous les 400 mm, prévoyez au moins une vis, une agrafe ou un point de colle. La ligne pointillée montre où il faut visser et/ou agraffer. Assurez-vous que les agrafes et/ou les vis sont complètement enfoncées dans la rainure.

N'exercez pas une trop grande force lors de la fixation pour ne pas déformer le panneau vers l'intérieur. Veillez à ne pas endommager la rainure en fixant votre Clicwall à l'ossature.

- Visser
Vis SPAX ou CSK de 3,5 x 16 mm



- Agraffer
largeur minimum 10 mm | longueur minimum 15 mm.



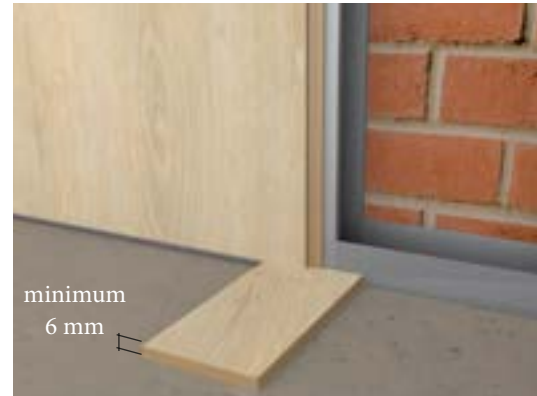
- Kit de montage
à base de polymères MS



5.4.2 Joint de dilatation

Au-dessus et en dessous, prévoyez un joint de dilatation de minimum 6 mm. Finissez les joints de dilatation à l'aide des accessoires Clicwall, comme décrit ci-dessous.

ASTUCE: Lors du montage, glissez provisoirement un morceau de Clicwall (10 mm) sous le panneau.



Laissez un espace de 1 mm par mètre courant sur les côtés du mur.

ASTUCE: Faites glisser la paroi la plus longue derrière la plus courte. Ainsi, la paroi la plus longue peut bouger et vous limitez le joint visible dans l'angle.



Prévoyez aussi un joint de dilatation supplémentaire tous les 8 mètres. Masquer les joints de dilatation à l'aide du profil en T (3000x12x10.5).

5.4.2 Pose des panneaux Clicwall

PREMIER PANNEAU:

Commencez par l'angle du mur et adaptez le premier panneau ❶. Il peut déjà être scié avec un bord droit et une partie rainure. Posez le premier panneau au bord droit dans l'angle, de sorte qu'il s'encliquette dans la rainure du suivant.

Tous les 400 mm, fixez vos panneaux sur l'ossature, aussi dans les angles.

Vous utilisez des vis ?

Fixez le premier panneau dans l'angle à travers le panneau.

Utilisez-vous un kit de montage de polymères MS ?
Posez une latte temporaire visant à tendre le premier panneau jusqu'à ce qu'il sèche.





DEUXIÈME PANNEAU:

Posez le deuxième panneau dans un angle face au mur et tournez-le vers le mur jusqu'à ce qu'il s'encliquette dans le premier **2**. À présent, fixez aussi le deuxième panneau par la rainure à l'ossature **3**.

Répétez l'opération pour chaque panneau **4** jusqu'à ce que le mur soit entièrement recouvert **5**. Terminez par le panneau scié sur mesure et dont le côté languette s'encliquette dans le panneau correspondant. De la sorte, le bord droit se place dans l'angle. Si nécessaire, sciez encore un peu le panneau pour avoir assez de jeu.



5.5 FINITION ANGLES ENTRANTS ET SORTANTS

Pour la finition de Clicwall, vous avez le choix entre des profilés d'angle flexibles dans un design assorti ou des profilés en aluminium.

5.5.1 Profilés angulaires souples

Pour la finition des angles entrants **1** et sortants **2**, utilisez un profilé souple (2750 mm) dans le design assorti. Ces profilés angulaires souples se déclinent également en une version couche à peindre.

5.5.2 Collage du joint

Dans l'angle entrant, laissez le joint ouvert **3** et comblez par la suite à l'aide d'une colle d'étanchéité que vous lissez.

5.5.3 Profilé d'angle entrant en aluminium

Pour une plus belle finition de l'angle entrant **4**, optez pour des profilés d'angles entrants en (2785 of 3500 mm). En vous inspirant du schéma, glissez un côté du profilé encollé de polymères MS dans le joint de dilatation. Les polymères MS permettent de fixer le profilé à un panneau tout en laissant assez de jeu dans l'angle.

5.5.4 Profilé d'angle sortant en aluminium

Pour une plus belle finition de l'angle sortant **5**, optez pour des profilés d'angle sortant en (2785 of 3500 mm). Pour un raccord d'angle parfait, adaptez et lissez soigneusement l'ossature.

ASTUCES:

- Portez des gants afin d'éviter toute blessure au contact du bord tranchant coupé en onglet
- Tolérances: jusqu'à 1,5 mm.
- Sciez toujours parallèlement au guide afin d'obtenir un trait de coupe bien net.



Angle entrant et angle sortant avec profilé angulaire souple



Joint ouvert dan l'angle entrant



Profilé d'angle entrant en aluminium



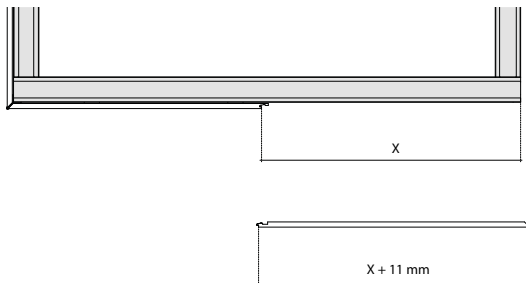
Profilés d'angle sortant en aluminium



Méthode de pose du profilé dans un angle sortant en aluminium et dans une construction en U:

- Sciez les panneaux d'angle (à gauche et à droite de l'angle) à moins de 45 degrés.
- Sciez le profilé en aluminium en longueur (= la hauteur du panneau moins celle de la plinthe).
- Appliquez les polymères MS en fins tampons sur la surface intérieure nervurée (fixation à l'ossature) ① à gauche et à droite et sur la surface extérieure nervurée (fixation aux panneaux) du profilé en aluminium ②.
- Glissez celui-ci sur le panneau à languette. Ensuite, encliquez le panneau Clicwall au profilé en aluminium du panneau précédent et pressez-le sur l'ossature ③.
- Posez un morceau de plinthe sous le profilé en aluminium afin de le mettre vraiment à la bonne hauteur du sol ④.
- Posez un morceau de plinthe sous le profilé en aluminium et collez-le à l'aide d'une bande autocollante sur le panneau Clicwall jusqu'à ce que les polymères MS soient secs. Dès que le kit de montage adhère parfaitement, enlevez la bande. À cet égard, consultez les données spécifiques par sorte de polymères MS/kit de montage.

- Déplacez le deuxième panneau scié en onglet, avec rainure sur le profilé en aluminium **5**. Fixez également ce dernier avec une bande autocollante jusqu'à ce que les polymères MS soient secs **6**.
- Pressez le deuxième panneau Clicwall contre l'ossature métallique. Vérifiez l'aplomb de la pose du panneau et fixez-le à l'ossature.
- Dans le cas d'un seul angle sortant, vous pouvez y construire la future paroi.
- Dans le cas d'une construction en U, mesurez ensuite la distance exacte entre l'angle suivant et l'épaulement (mesure nette) du panneau Clicwall placé = X.
- Comptez 11 mm en plus. Pour un angle sortant impeccable, sciez le panneau suivant à la dimension X + 11 mm.
- Répétez ensuite l'encollage des angles **7 8**.





OPTION: Obtenez une finition parfaite en utilisant une ossature en bois au niveau du profilé angulaire en aluminium. Fraisez le bois de sorte que le profilé disparaisse dans l'ossature.

OPTION: Les profilés existent dans d'autres longueurs.

OPTION: Peignez ou laquez le profilé en aluminium avant le montage.

- **Traitement préalable:** dégraissez en profondeur et dépolissez
Astuce: à cet effet, servez-vous d'une éponge à récurer scotch brite.
- **Primer:** Appliquez Omniprim Plus sur le profilé en aluminium (couche d'adhérence à base d'eau). 1 couche avant une finition supplémentaire à l'aide d'une peinture à base d'eau ou 2 couches avant une finition supplémentaire à l'aide d'une peinture à base de solvants.
- **Finition:** peinture à base d'eau (sur 1 couche d'Omniprim plus); peinture à base de solvants (sur 2 couches d'Omniprim plus).



5.6 FINITION DES PLINTHES ET SERRAGE PLAFOND

5.6.1 Finition des plinthes

En dessous, placez une plinthe derrière laquelle le joint de dilatation disparaît. Choisissez une plinthe en MDF au design assorti (2 400 x 80 x 12 mm) **1** ou une plinthe à peindre (2 400 x 160 x 16 mm). Vous pouvez aussi utiliser des plinthes (en aluminium) ou des profilés larges en aluminium, tous deux faciles à trouver dans le commerce.

A l'aide d'un profilé L en aluminium 10x15x1,5, vous pouvez également choisir un petit joint en bas. Ou vous pouvez choisir de placer la plinthe sous le panneau. À cette fin, fixez un profilé en aluminium en L de 15 x 10 x 1,5 **2** en bas de l'ossature au niveau de la plinthe. Posez les panneaux Clicwall **3** en appui sur le profilé en L et fixez-les à l'ossature. Posez la plinthe sous le profilé en aluminium en L.

Une autre finition consiste en un sol en vinyle relevé **4**.



Plinthe montée devant Clicwall



Plinthe montée sous Clicwall



Sol en vinyle relevé



Finition du plafond au moyen d'une moulure pliante



Finition du plafond au moyen d'un profilé en aluminium

5.6.2 Finition du plafond

Idéalement, le panneau Clicwall s'arrête derrière un faux plafond, ce qui lui donne assez de jeu.

En l'absence de faux plafond ou si le panneau n'est pas caché derrière ce faux plafond, il faut prévoir un joint de dilatation entre la partie supérieure du panneau et le plafond ou le profilé sur lequel ce dernier repose. Cachez le joint de dilatation au moyen des flexibles découpés en deux **5** ou des profilés en aluminium en L de 15x10x1,5 **6**.

Le profilé d'angle intérieur en aluminium convient également pour la finition du plafond. Vous glissez le profilé entre le Clicwall et le plafond de sorte que le joint de dilatation soit masqué.

5.7 FINITION DES PORTES ET FENÊTRES

Réalisez la finition des portes et fenêtres à l'aide de MDF ou de panneaux Clicwall. Le résultat figure sur les illustrations.

5.7.1 Finition avec Clicwall

Sciez un panneau Clicwall en bandes afin d'en revêtir l'ouverture de la fenêtre ou de la porte. Faites coïncider le panneau mural vertical Clicwall avec les bandes sciées. Servez-vous des flexibles **2** ou des profilés en L en aluminium en L (minimum 10x15x1,5) **3**.

Le profilé en aluminium Unilin assure une finition des portes et des fenêtres encore plus esthétique **1 6**. Procédez de la même façon que pour les angles sortants et les constructions en U (voir la description au 5.5.4)

5.7.2 Finition MDF

Lorsque vous travaillez avec un MDF, le panneau mural Clicwall n'arrive pas jusqu'à l'encadrement en MDF. Comme finition, nous conseillons des moulures de fenêtre ou de porte **4 7** ou des profilés en aluminium **5**, d'une largeur minimum adaptée à l'épaisseur du MDF.



Finition fenêtre avec profilé en aluminium Unilin.



Finition fenêtre avec profilé angulaire souple.



Finition fenêtre avec profilé en L en aluminium.



Finition fenêtre avec MDF et moulure de fenêtre.



Finition fenêtre avec MDF et profilé angulaire en aluminium.



Finition porte avec profilé Unilin en aluminium.



Finition porte avec MDF et moulure de porte.

6. Consignes de finition pour Clicwall Paint

Nettoyez et séchez le panneau Clicwall de sorte qu'il soit dégraissé et dépoussiéré en vue de la finition. La couche à peindre permet une finition de peinture, de papier peint ou d'imprimé numérique.

6.1 TAPISSER

Pour tapisser les panneaux, utilisez de la colle pour mur ou pour vinyles pour les bords et les supports non absorbants.

6.2 PEINDRE

- En premier lieu, consultez toujours les consignes de sécurités assorties aux produits et matériaux employés.
- Posez le panneau Clicwall bien à plat selon nos consignes de pose de sorte que les joints soient imperceptibles.
- Utilisez une peinture à base de solvants : appliquez d'abord une sous-couche à base d'acrylique et ensuite une ou deux couches de finition, selon le résultat désiré. Appliquez le primaire - mat ou satiné - à l'aide d'un rouleau ou d'une brosse et laissez-le sécher 24 heures.

EXPLICATION : Les couches de finition se caractérisent par une dispersion de l'acrylate soluble dans l'eau. Elles doivent être à faible tension et non poreuses, tout en présentant un pouvoir couvrant de classe 2 minimum selon la norme DIN EN 13 300 et une lavabilité de classe 1 selon la norme DIN EN 13 300.

Il convient de respecter un temps de séchage de 24 heures entre les couches de finition.

6.3 IMPRIMER NUMÉRIQUEMENT

Pour une finition de paroi personnalisée, appliquez une impression numérique au choix sur Clicwall Paint. N'hésitez pas à demander des coordonnées des fournisseurs chez UNILIN, division Panels.

7. Parois de séparation ignifuges Clicwall

Une pose de Clicwall conforme à ce qui est spécifié ci-dessous garantit une résistance au feu de respectivement 30 et 60 minutes selon la norme EN 13501-2. Le rapport de classification peut toujours être demandé auprès d'UNILIN, division Panels.

7.1 PAROI DE SÉPARATION IGNIFUGE EI30 CLICWALL

Certificat européen pour la paroi mitoyenne non porteuse – EN 1364-1:2015.

CONSTRUCTION

- Clicwall 10 mm (Euroclasse D-s2, d0) : fixé par vis à bois (3,5 x 16 – distance de centre à centre 400 mm) à l'ossature bois.
- Isolation en laine de roche (RockSono Solid 211) : 60 mm – 45 kg/m³.
- Ossature : lambourdes en bois de 38 x 63 mm.

Ossature en bois:

Poutres en bois CLS 38 x 63, C18 softwood.

Poutres primaires:

Position : horizontale au-dessus et en dessous et verticale à gauche et à droite du mur. Fixation : vis en bois (3,5 x 16 mm)

Poutres secondaires:

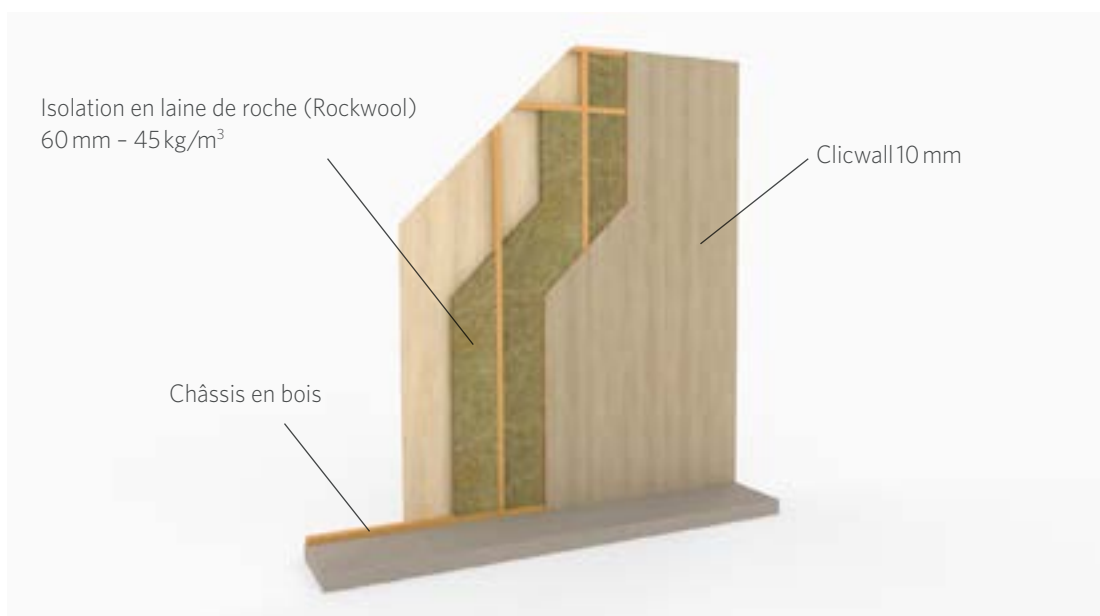
Position : verticale entre les poutres primaires. Fixation : vis en bois (3,5 x 16 mm) – distance de centre à centre de 600 mm. Pour superposer deux panneaux, placez une poutre horizontale supplémentaire au niveau du joint de transition.

Isolation:

Isolation en laine de roche (Rockwool) : 60 mm – 45 kg/m³. Montez l'isolation uniquement entre l'ossature en bois afin d'empêcher les jeux d'air entre les poutres et l'isolation.

Panneautage de finition:

À l'aide de vis en bois (3,5 x 16 mm), fixez les 10 mm de Clicwall des deux côtés sur l'ossature en bois en gardant une distance de centre à centre de 400 mm.



7.2 PAROI DE SÉPARATION IGNIFUGE EI60 CLICWALL

Certification européenne pour paroi mitoyenne non porteuse - EN 1364 -1: 1999.

CONSTRUCTION

- Clicwall FR 10 mm (Euroclasse B-s2, d0) : fixé par kit de montage (tampons de polymères MS - distance de centre à centre 200 mm) à l'Antivlam de 12 mm.
- Antivlam de 12 mm : fixé par vis à bois (4,0 x 25 - distance de centre à centre 300 mm) à l'ossature métallique.
- Isolation en laine de roche (RockSono Base 210) : 40 mm - 35 kg/m³.
- Ossature : ossature métallique de 50 mm.
- Étanchéité : bande autocollante PE50 (bande d'isolation souple).

Isolation acoustique:

L'installation ignifuge EI60 se caractérise par un Rw (C; Ctr) = 52(-4; -11) dB.

Ossature métallique:

- Profilés en U, ossature métallique MSH-50 - 40 mm x 50 mm x 40 mm.
- Profilés en C, ossature métallique MSV-50 - 5 mm x 48 mm x 49 mm x 51 x 5 mm.

Profilés primaires:

Position : profilés en U à placer horizontalement au-dessus et en dessous et verticalement à gauche et à droite.

- Fixation des profilés en U : bouchons à clous (diamètre: 4,7 mm/longueur: 40 mm) avec bouchons en PVC (diamètre: 8 mm/longueur: 40 mm) - distance de centre à centre de minimum 330 mm.
- Fixation des profilés en C : bouchons à clous - distance de centre à centre de 275 mm.

Profilés secondaires:

Position : profilés en C à placer verticalement entre les profilés primaires. Fixation : bouchons à clous - distance de centre à centre de 275 mm.

Bande d'étanchéité:

Consiste en un polyéthylène (PE) aux cellules fermées. Fixez autour (en haut, en bas, côté gauche et côté droit) la bande d'isolation autocollante souple PE/50 au dos des profils.

Isolation:

Isolation en laine de roche (Rockwool) : 40 mm - 35 kg/m³.

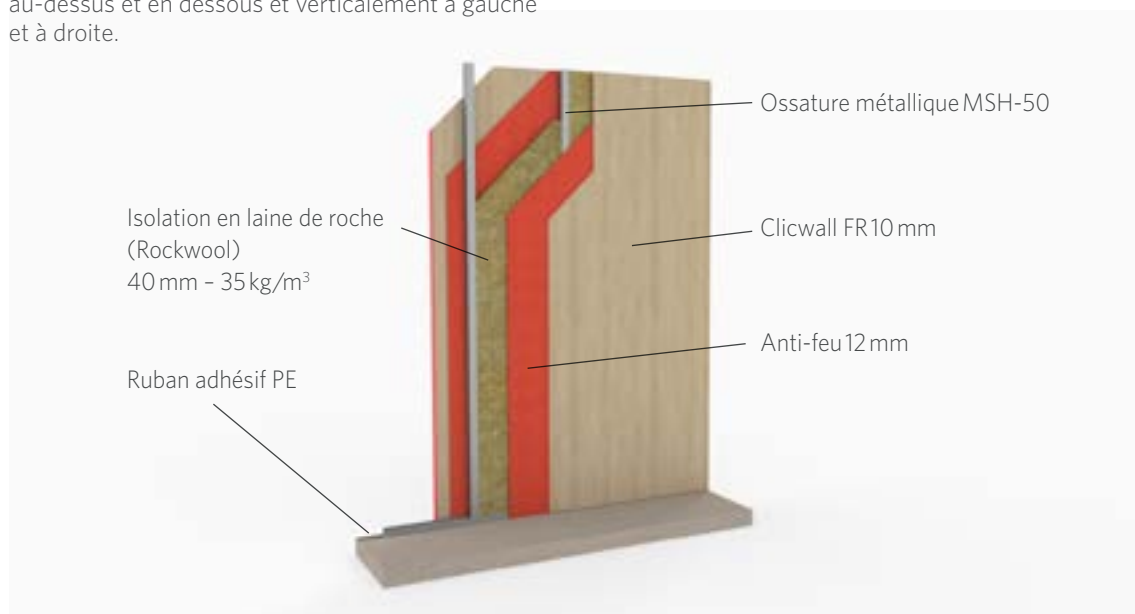
Montez l'isolation uniquement entre les profilés métalliques afin d'empêcher les jeux d'air entre ces derniers et l'isolation.

Panneautage intermédiaire:

Des deux côtés, fixez un Antivlam de 12 mm (bois aggloméré ignifuge) à l'aide de vis à bois (4,0 x 25 mm) et une distance de centre à centre de 300 mm (vis à 20 mm du bord de la plaque).

Panneautage de finition

Fixez le Clicwall FR de 10 mm à l'aide de tampons de polymères MS (distance de centre à centre de 200 mm) des deux côtés sur le panneau aggloméré ignifuge sous-jacent.



8. FAQ

8.1 PUIS-JE ACHETER UN CLICWALL DIFFÉRENT DES DIMENSIONS STANDARD ?

Clicwall sont toujours des panneaux MDF de 10mm d'épaisseur avec une largeur de 600mm net (618mm brut). Les panneaux sont disponibles dans une hauteur de 2785mm ou 3500mm. Veuillez prendre contact avec le service commercial pour des dimensions s'écartant des mesures standard.

8.2 PUIS-JE POSER UN MUR D'UNE HAUTEUR SUPÉRIEURE À 3500 MM ?

Oui, à condition de superposer transversalement les deux panneaux. Utilisez l'une des trois techniques suivantes.

1. Joint droit

Superposez les panneaux **1**.

ASTUCE: sciez les panneaux en oblique et posez en dessous sur un profilé en L d'aplomb pour obtenir un joint droit.

2. Finition avec profilé en T en aluminium

Superposez les deux panneaux et assurez la finition de la transition à l'aide d'un profilé en T en aluminium (3 000 x 12 x 10,5). Montez le profilé en T en aluminium au côté large devant du mur, de sorte que le joint de dilatation de minimum 4 mm entre les panneaux disparaisse derrière le profilé **2**. Utiliser des polymères MS pour l'adhésion à l'un des panneaux.

3. Recouvrement

Fraisez le dessus du panneau inférieur et le dessous du panneau supérieur en forme de L pour obtenir un recouvrement identique à celui du schéma. **3** Pour davantage d'adhérence, remplissez les orifices de polymères MS.

8.3 PUIS-JE PLACER DES PRISES DE COURANT, DES INTERRUPTEURS OU AUTRE SUR DES PANNEAUX CLICWALL ?

Oui. Une scie cloche vous permet de forer sans problèmes des trous servant au placement de prises de courant ou d'interrupteurs. Utilisez la même scie cloche pour réaliser d'autres installations électriques et sanitaires, par exemple pour placer des conduites, des tuyaux et des câbles.



Joint droit



Finition avec profilé en T en aluminium



Recouvrement

8.4 COMMENT FIXER DES OBJETS À UN PANNEAU CLICWALL ?

Nous recommandons les chevilles et les vis Fischer Board fixing PD ou le Metal Cavity fixing HM. Pour de plus amples informations, rendez-vous sur <http://www.fischer.fr/>

ASTUCE : Renforcez le panneau Clicwall à l'aide d'un panneau aggloméré pour y fixer des objets tels qu'un lavabo suspendu et une toilette suspendue ou une armoire de cuisine.

8.5 CLICWALL EXISTE-T-IL AVEC UNE BASE HYDROFUGE ?

Oui, veuillez pour cela prendre contact avec le service commercial.

8.6 PUIS-JE POSER DES PANNEAUX CLICWALL DANS LA SALLE DE BAINS ?

Pour une fixation étanche à l'eau, utilisez Quick-Step Seal&Click dans la languette et la rainure. Remplissez les parties supérieure et inférieure de silicones. Cela empêchera l'eau de pénétrer dans le panneau MDF. Vu que nous ne contrôlons pas cette étanchéité, la garantie expire lors d'une utilisation dans la salle de bains.

Astuce : N'installez pas Clicwall dans les douches.

8.7 PUIS-JE UTILISER LE CLICWALL DANS LA CUISINE ?

Clicwall peut être utilisé dans la cuisine. Dans les endroits où il y a un contact direct avec l'eau, nous recommandons de placer du plexiglas devant le Clicwall.

8.8 PUIS-JE POSER CLICWALL DERRIÈRE DES RADIATEURS ?

Oui, à condition de prévoir une distance d'au moins 3 à 5 centimètres entre les panneaux et le radiateur.

8.9 COMMENT RÉPARER UN PANNEAU CLICWALL RAYÉ ?

Rayures :

Rayures : Utilisez des stylos de retouche d'une couleur proche de celles des panneaux. Demandez le numéro RAL du design Clicwall auprès d'UNILIN, division Panels.

Détériorations :

Réparez Clicwall grâce au kit de réparation Quick-Step. Retouchez la couleur du panneau endommagé en combinant les sept blocs de teintes. Demandez le tableau des couleurs et le mode d'emploi au service commercial. De la sorte, vous savez quelles teintes vous devez mélanger pour retrouver au mieux celle du panneau.

8.10 COMMENT INSTALLER UN PANNEAU AMOVIBLE ?

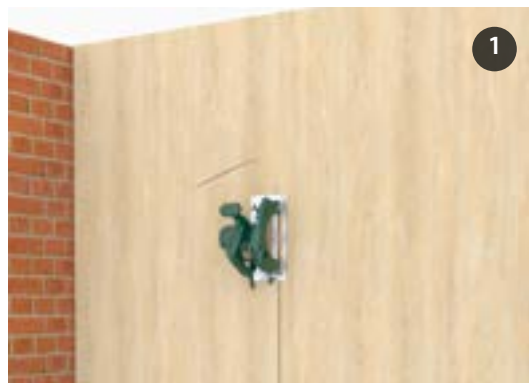
COMMENT REMPLACER UN PANNEAU ENDOMMAGÉ ?

Si, par exemple, vous prévoyez une armoire électrique, vous pouvez installer un panneau amovible sur le mur. À cet effet, consultez l'étape 6 de la marche à suivre consacrée aux panneaux endommagés.

Marche à suivre pour les panneaux posés endommagés :

Le retrait d'un panneau endommagé n'est possible que si les panneaux sont fixés au moyen d'agrafes ou de vis.

- ❶ Placez la scie à 10 mm d'épaisseur. Sciez le panneau à remplacer dans la longueur à 50 mm du joint sur le côté rainuré.
- ❷ Continuez au-dessus et en dessous au moyen d'un découpeur-ponceur.
- ❸ Enlevez le côté gauche du panneau de l'installation.
- ❹ Enlevez le morceau restant du côté rainuré en déplaçant un tournevis de haut en bas entre l'ossature et le panneau. Ainsi, vous arrachez vis ou agrafes de l'ossature.





5 Le panneau endommagé est désormais complètement enlevé.



6 Prenez un nouveau panneau et sciez la lèvre de la rainure comme sur l'illustration.



7 Pour installer un panneau amovible, forez avec un foret aléseur un orifice noyé à l'arrière près du côté rainuré scié. Placez-y des aimants ronds afin de fixer le panneau à l'ossature métallique ou aux poutres en bois. Dans ce dernier cas, vous devez aussi vous munir d'aimants. De la sorte, le panneau devient amovible. Si vous désirez le fixer définitivement, collez-le au moyen de polymères MS.



8 Posez le panneau scié dans la rainure et encliquez-le.

service. gratuit. d'échantillons.

Designs UNILIN Evola, une authenticité visible et sensible.
Testez le système breveté Uniclic
Rendez-vous sur www.unilinpanels.com pour des échantillons gratuits



UNILIN, division panels

UNILIN, division panels appartient au groupe UNILIN. Depuis notre fondation en 1960, nous sommes devenus un acteur international dans les secteurs de la construction, de l'ameublement et de la décoration.

UNILIN est synonyme de (r)évolution. Des investissements permanents dans la conception, les technologies, la recherche et le développement ont porté nos divisions au sommet de leur segment.

Nous avons développé des solutions novatrices à la mesure de vos besoins, en intégrant verticalement les éléments, de l'arbre au produit fini. Nos motivations: la créativité et l'innovation.



Ingelmunstersteenweg 229, 8780 Oostrozebeke - Belgique
T +32 56 66 70 21 - F +32 56 66 82 25
info.panels@unilin.com - www.unilinpanels.com